

## Spānijas kailgliemezis *Arion vulgaris*



1. attēls. Spānijas kailgliemezis *Arion vulgaris*, brūnganā forma

Ķermeņa garums 7 līdz 14 cm. Ķermenis ir masīvs, plats un nedaudz saplacināts (6. att.). Krāsa ļoti mainīga. Sastopamas netīri pelēkzaļas, brūnganas (1. att.), oranžīgas (3. att.), pelēcīgas, ķieģeļsarkanas formas (2. att.) Pēdas krāsa varbūt gaiša, tumša, ar tumšākām/gaišākām joslām gar malām, oranžīga vai brūngana (7. att.). Nepieaugušiem īpatņiem ķermeņa abos sānos ir tumšāka josla (4. att.). Krāsa ļoti mainīga (5.att.) Nav ķīļa! Nepieaugušiem īpatņiem ķermeņa abos sānos ir tumšāka josla (4. att.), kas pieaugot izzūd. Nepieaugušus Spānijas kailgliemežus viegli sajaukt ar vietējo kailgliemežu sugu rūsas kailgliemezi. Rūsas kailgliemežim tumšās sānu joslas saglabājas visas dzīves laikā (8. att.).



2. attēls. Spānijas kailgliemezis *Arion vulgaris*, ķieģeļsarkanā forma



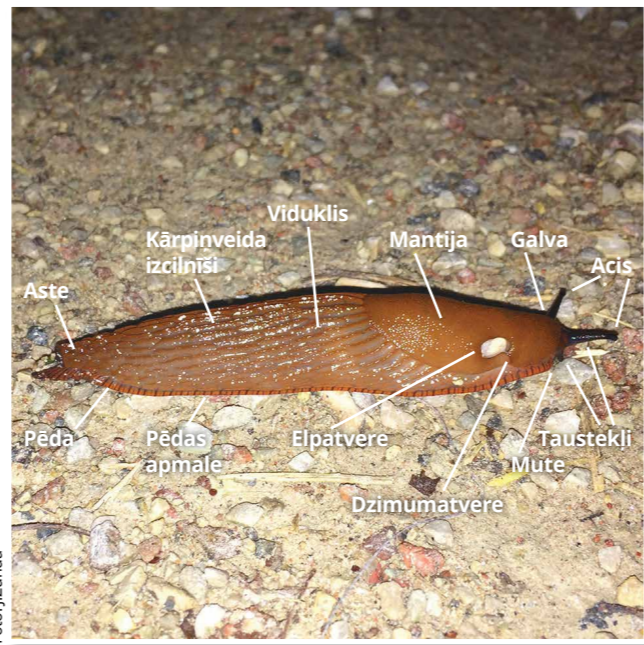
3. attēls. Spānijas kailgliemezis *Arion vulgaris* oranžīgi brūnganā forma



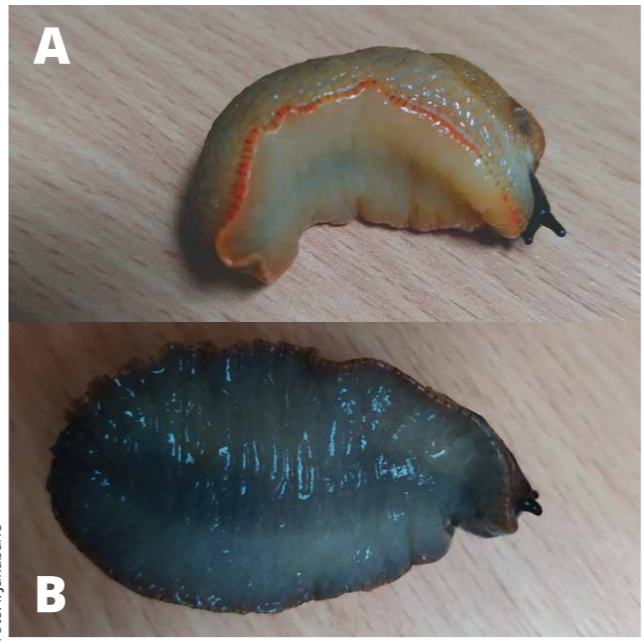
4. attēls. Nepieauguši Spānijas kailgliemeži *Arion vulgaris*



5. attēls. Spānijas kailgliemeži *Arion vulgaris* dažādos brūnās krāsas toņos



6. attēls. Kailgliemeža ārējā uzbūve



7. attēls. Spānijas kailgliemeža pēda gaišā (A) un tumšā (B) krāsā

## Rūsas kailgliemezis *Arion fuscus*



8. attēls. Rūsas kailgliemezis *Arion fuscus*

## Sarkanais kailgliemezis *Arion rufus*



9. attēls. Sarkanais kailgliemezis *Arion rufus*

Ķermeņa garums 10 līdz 15 cm. Krāsa mainīga, var būt melni, ķieģeļsarkani, oranžsarkani un pelēki īpatņi. Latvijā sastopami tumši brūni kailgliemeži ar ķermeņa apmali gaišākā vai sarkanīgākā krāsā (9. att., 10. att., 11. att.).



10. attēls. Sarkanais kailgliemezis *Arion rufus* (īpatnis tumšā krāsā) kopā ar Spānijas kailgliemezi *Arion vulgaris* (2 īpatņi gaišā krāsā)



11. attēls. Sarkanais kailgliemezis *Arion rufus* tumši brūnā krāsā ar gaišāku apmali

## Melnais kailgliemezis *Arion ater*



12. attēls. Ievestais melnais kailgliemezis *Arion ater*

Ķermeņa garums vidēji 13 cm. Latvijā dabā sastopami vietējie melnie kailgliemeži (13. att.), bet ievazāti kailgliemeži Latvijā konstatēti brūnganā krāsā (12. att.). Vietējai sugai ķermeņa apmale tādā pašā krāsā kā ķermenis, bet ievestajai ir gaišāka vai sarkanīgāka krāsa. Embūtes pagasta Vībiņos vietējā melnā kailgliemežu suga konstatēta kopā ar Spānijas kailgliemezi (14. att.).



Foto: D. Pilāte

13. attēls. Vietējais melnais kailgliemezis *Arion ater*



Foto: I. Jakubāne

14. attēls. Vietējais melnais kailgliemezis *Arion ater* kopā ar Spānijas kailgliemezi *Arion vulgaris* Vībiņos

**Melngalvas mīkstgliemezis**  
***Krynckillus melanocephalus***



Foto: I. Jakubāne

15. attēls. Melngalvas mīkstgliemezis *Krynckillus melanocephalus*

Ķermeņa garums 3,5 līdz 5 cm. Krāsa netīri balta, pelēka vai pelēkzilgana. Mantiņa un mugura tumšāka, bet galva un taustekļi melni, pēda gaiša (15. att.). Gļotas bezkrāsainas. Latvijā līdzīgas sugas nav konstatētas.

**Milzu kailgliemezis *Limax maximus***



Foto: E.I. Šulca

16. attēls. Milzu kailgliemezis *Limax maximus*

Ķermeņa garums 10 līdz 20 cm. Ķermeņa pamatkrāsa pelēcīgi brūna vai pelēka ar 2 vai 3 tumšām gareniskām plankumu joslām uz muguras. Mantiņa parasti tumšāka, ar lieliem, neregulāriem plankumiem. Uz muguras ķermeņa pakalējā daļā ir ķīlis. Mazi ādas kārpīņveida izcīlnīši. Pēda balta (17. att.). Gļotas bezkrāsainas un ļoti lipīgas (16. att.). Krāsojuma un plankumainības varianti dažādi. Milzu kailgliemezi viegli sajaukt ar vietējo kailgliemežu sugu tumšo kailgliemezi (18. att.).



Foto: B. Sūna

17. attēls. Milzu kailgliemeža *Limax maximus* pēda

**Tumšais kailgliemezis *Limax cinereoniger***

Ķermeņa garums 10 līdz 20 cm. Ķermeņa pamatkrāsa melna (19. att.) vai tumši pelēka ar tumšākām gareniskām joslām uz muguras (18. att.). Latvijā sastopami īpatņi gaiši pelēkā krāsā ar tumšākām joslām (20. att.). Mantiņa vienkrāsaina (vienmēr). Uz muguras ķermeņa pakalējā daļā ir ķīlis. Ķīlis vienmēr ir gaišākā krāsā nekā pamatkrāsa (18. att.). Mazi ādas kārpīņveida izcīlnīši. Pēda melna vai tumši pelēka ar baltu joslu pa vidu (21. att.). Gļotas bezkrāsainas un ļoti lipīgas. Lai droši atšķirtu tumšo kailgliemezi no milzu kailgliemeža, jāskatās pēdas krāsa un mantiņas krāsa, tumšajam kailgliemežim mantiņa nekad nebūs plankumaina un pēda vienkrāsaina!

Tumšais kailgliemezis ir vienīgā kailgliemežu suga, kurai Latvijā piešķirts īpaši aizsargājamas sugas statuss (Ministru Kabineta noteikumi Nr. 396).

**NAV  
PIELAUJAMA  
SUGAS  
IZNĪCINĀŠANA!**



Foto: N. Juškova

18. attēls. Tumšais kailgliemezis *Limax cinereoniger* tumši pelēkā krāsā



Foto: D. Pilāte

19. attēls. Tumšais kailgliemezis *Limax cinereoniger* melnā krāsā



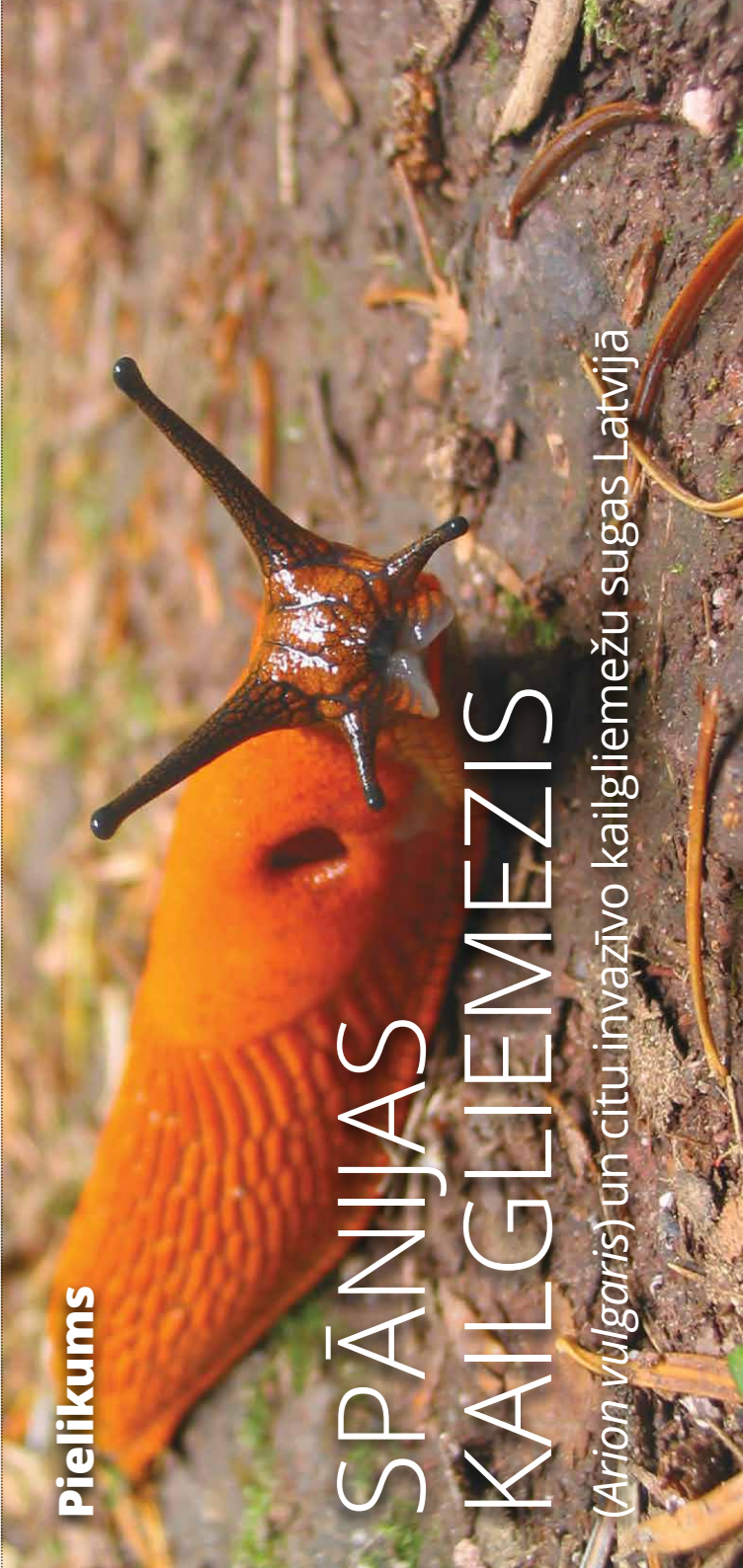
Foto: D. Pilāte

20. attēls. Tumšais kailgliemezis *Limax cinereoniger* gaiši pelēkā krāsā ar tumšiem neregulāras formas plankumiem



Foto: D. Pilāte

21. attēls. Tumšā kailgliemeža *Limax cinereoniger* pēda, melna vai tumši pelēka ar baltu joslu pa vidu



**Pielikums**

**SPĀNIJAS  
KAILGLIEMEŽIS**

(*Arion vulgaris*) un citu invazīvo kailgliemežu sugas Latvijā